



ESCANEIE E BAIXE O
APLICATIVO DA E-VOK!

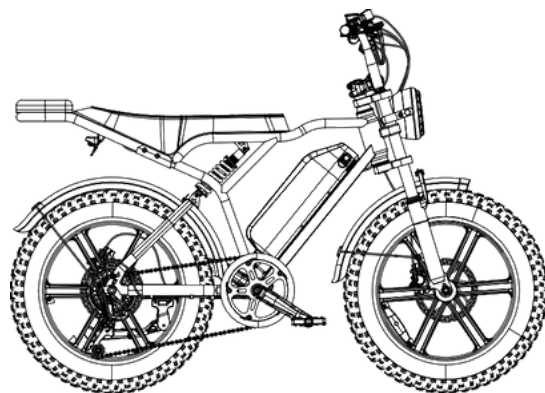
DUOS
E-MOBI

LIBERDADE QUE TE MOVE

DUOS

MANUAL - E-VOK





**MUITO OBRIGADO
POR TER NOS ESCOLHIDO!**

SUMÁRIO

SOBRE O MANUAL	01
SEGURANÇA GERAL	01
INFORMAÇÕES SOBRE RECARGA	06
ESPECIFICAÇÕES	09
MONTAGEM	10
MANUTENÇÕES E REVIÕES	26
POSSÍVEIS ERROS	30
GARANTIA	32

SOBRE O MANUAL

O manual contém informações sobre o produto, seu equipamento, bem como instruções para sua operação e manutenção. Para garantir o uso seguro e evitar acidentes, certifique-se de ler o manual com atenção e se familiarizar com a E-VOK antes de usá-la. Há muitos avisos e precauções neste manual sobre a operação segura da máquina e as consequências em caso de configuração, operação e manutenção inadequadas. Se você tiver alguma dúvida sobre as informações contidas neste manual, entre em contato conosco imediatamente.

Notas, avisos e advertências contidos no manual e os parágrafos marcados com o triângulo Símbolo de Advertência à esquerda devem ser lidos com atenção. Atenção também deve ser dada às informações que começam com AVISO neste manual.

Guarde este manual, juntamente com quaisquer outros documentos que você recebeu com sua E-VOK, para futuras referências, mas o conteúdo pode mudar a qualquer momento sem aviso prévio. A DUOS E-MOBI. faz todos os esforços para garantir a precisão de sua documentação e não será responsabilizada por quaisquer erros ou omissões nela contidos.

SEGURANÇA GERAL

INSTRUÇÕES SOBRE O RISCO DE INCÊNDIO OU CHOQUE ELÉTRICO

INSTRUÇÕES DE SEGURANÇA VITAL

AVISO! Precauções básicas devem ser sempre seguidas ao usar este produto, incluindo:

- A. Leia as instruções antes de usar.
- B. Quando o produto é usado perto de crianças, é necessária uma supervisão rigorosa para reduzir o risco de lesões.
- C. Não coloque dedos ou mãos no em componentes como discos de freio.
- D. Não use se o cabo de alimentação flexível ou o cabo de saída estiver desgastado, tiver o isolamento rachado ou se apresentar outros sinais de danos.
- E. O equipamento não deve ser usado em temperaturas abaixo de -20°C ou acima de 65°C.
- F. A bateria deve ser carregada em temperaturas entre 0°C e 30°C. Não carregue a bateria em temperaturas fora dessa faixa.

AVISO! É sua responsabilidade cumprir todas as leis de trânsito e usar o equipamento adequado. Isso inclui usar roupas adequadas e manter sua E-VOK.

- Sempre use um capacete devidamente. Dispositivos de segurança específicos são necessários em muitos locais. Você é responsável por familiarizar-se com as leis, regras e regulamentos locais onde você anda.
- O peso e a bagagem de um piloto não devem exceder 120 kg.
- Antes de andar na sua E-VOK, sempre verifique se tudo está funcionando corretamente e alinhado corretamente.
- Familiarize-se com os controles da sua E-VOK, como freios, pedais, mudanças de marcha, etc.
- Enquanto estiver dirigindo, lembre-se de que você está compartilhando a estrada ou caminho com outras pessoas, ou seja, motoristas, pedestres e outros ciclistas.
- Sempre ande de forma defensiva. Suponha que os outros não o vejam e esperem o inesperado.
- Faça uso de faixas Ebike designadas quando disponíveis e ande de trânsito direcionado
- Sempre pare em sinais de parada e semáforos
- Antes de continuar, olhe para os dois lados nos cruzamentos das ruas depois de parar completamente.
- Use sinais manuais oficiais ao virar ou parar.
- Não use fones de ouvido enquanto estiver dirigindo.
- Não segure outro veículo.
- Evite tecer no trânsito ou fazer movimentos ou curvas repentinas.
- Os ciclistas estão sujeitos às mesmas regras de passagem que os motoristas. Um ciclista deve estar sempre preparado para ceder.
- Nunca ande sob a influência de álcool
- Evite andar com mau tempo quando a visibilidade estiver obscura, por exemplo, ao amanhecer, ao entardecer ou à noite. Tais condições aumentam o risco de um acidente.

Esteja sempre atento ao seu entorno. Esteja alerta e responsivo a:

- 1) Veículos motorizados de todos os tipos e de todas as direções.
- 2) Movimentos inesperados de obstáculos.
- 3) Pedestres próximos.
- 4) Crianças e animais na área.
- 5) Imperfeições em caminhos ou estradas pavimentadas, como buracos, superfícies irregulares, construção de cascalho solto e detritos.
- 6) Avisos, perigos e sinais de rendimento.

CONDUÇÃO SOB CHUVA

Não é recomendado usar a E-VOK em chuva forte ou em riachos. Não mergulhe ou mergulhe este produto em água ou líquido, pois o sistema elétrico pode ser danificado

- Use esta bicicleta elétrica com cuidado em clima úmido.
- Diminua sua velocidade em condições escorregadias para ajudá-lo a controlar a Ebike.
- Leva mais tempo para desacelerar e parar em condições úmidas do que em condições secas.
- Certifique-se de estar visível para outras pessoas na estrada. Use roupas reflexivas e luzes de segurança aprovadas.
- Na chuva, os perigos da estrada são mais difíceis de ver; tenha cuidado.

CONDUÇÃO NOTURNA

Ao andar à noite, os ciclistas devem ter cuidado extra. Andar à noite pode ser mais perigoso do que andar à luz do dia para ciclistas, porque motoristas e pedestres têm dificuldade em vê-los. É importante usar equipamentos apropriados e usar equipamentos especializados ao andar em condições desfavoráveis para reduzir o risco de lesões.

Aviso! Não confie em refletores como substituto da iluminação. Se as luzes necessárias e o equipamento reflexivo não forem usados, os ciclistas são praticamente invisíveis para outros ciclistas e motoristas. Certifique-se de usar refletores e luzes para se tornar visível se estiver andando à noite. Iluminação insuficiente pode levar a ferimentos graves ou morte. Como um ciclista em movimento, os refletores são projetados para refletir o carro e as luzes da rua para ajudá-lo a se tornar mais visível e reconhecível ao andar.

Cuidado! Inspeção regularmente os refletores e os suportes de montagem de seus refletores para garantir que eles estejam retos, seguros e limpos. Certifique-se de cumprir todas as leis locais sobre passeios noturnos. Os seguintes são recomendados.

- Use acessórios reflexivos e roupas de cores claras para melhorar a visibilidade. Há muitas opções de roupas reflexivas adequadas disponíveis: coletes, braçadeiras, faixas de perna, listras no capacete e pisca-piscas.
- Certifique-se de que suas roupas ou itens diversos não obstruam seus refletores e luzes Certifique-se de que suas ebikes estejam equipadas com refletores para andar ao amanhecer, ao anoitecer ou à noite.
- Sempre ande devagar ao andar à noite.

AJUSTES

É essencial que sua E-VOK seja montada e ajustada corretamente para garantir sua segurança, desempenho e conforto. Mesmo que você tenha a experiência, as habilidades e as ferramentas para concluir essas etapas essenciais antes do seu primeiro passeio, a DUOS E-MOBI recomenda que um mecânico verifique seu trabalho.

AVISO: Caso você não tenha a experiência, habilidade ou ferramentas necessárias para concluir a montagem e o ajuste, a DUOS-MOBI recomenda fortemente que você tenha um mecânico para concluir esses procedimentos, bem como quaisquer ajustes ou ajustes subsequentes.

AVISO: Durante o processo de montagem, é fundamental prender a roda dianteira e verificar o aperto das porcas do eixo na roda traseira. A E-VOK tem mecanismos de montagem da roda dianteira de liberação rápida e rodas traseiras aparafusadas. Esses mecanismos podem ficar soltos ou inseguros durante o transporte ou ao longo do tempo. Inspeção o torque e a segurança de todo o hardware de montagem da roda na chegada e periodicamente depois disso. Ambas as rodas precisam estar devidamente presas antes de operar sua E-VOK.

EQUIPAMENTOS OBRIGATÓRIOS E LOCAIS DE USO

Certifique-se de ter todo o equipamento de segurança necessário e recomendado e siga todas as leis sobre o uso de uma ebike em sua área antes de pedalar. Por exemplo, essas leis podem especificar a necessidade de equipamentos obrigatórios, o uso de sinais manuais e onde você pode andar.

SUBSTITUINDO COMPONENTES OU ANEXANDO ACESSÓRIOS

Ao usar peças ou componentes que não são originais, você pode colocar em risco a segurança de sua Ebike, anular sua garantia e, em alguns casos, tornar sua E-VOK em violação da lei.

VERIFICAÇÃO DE SEGURANÇA ANTES DO USO

Verifique a condição da sua E-VOK antes usar, realize a manutenção regular nela. Você deve consultar um mecânico se não tiver certeza de como realizar uma verificação abrangente antes de cada passeio.

SISTEMA ELÉTRICO

O sistema elétrico da sua E-VOK alimenta vários componentes que controlam diferentes condições de operação e preferências do usuário. É fundamental que você se familiarize com todos os aspectos do sistema elétrico da sua bicicleta elétrica e certifique-se de que ela esteja funcionando antes de cada passeio. As alavancas de freio dianteiras e traseiras contêm interruptores de corte de energia que desativam a assistência do motor do cubo quando aplicados, e ambos devem ser verificados quanto ao funcionamento adequado. Aplicar o acelerador gradualmente deve proporcionar uma aceleração suave. Se o seu acelerador, interruptores de corte da alavanca de freio, assistência ao pedal ou iluminação estiverem com defeito, intermitentemente ou não estiverem funcionando corretamente, pare de usar sua E-VOK e entre em contato com o Suporte Técnico da DUOS E-MOBI.

FREIOS

Certifique-se de que os freios e seus componentes do sistema estejam livres de danos e funcionando corretamente. As alavancas de freio dianteiras e traseiras não devem tocar o guidão quando totalmente apertadas. Se você notar um problema com os freios da sua Ebike, conserte-os por um mecânico Ebike certificado e respeitável.

PNEUS E RODAS

Se suas rodas balançarem de um lado para o outro ou para cima e para baixo quando você as girar, elas devem ser reparadas ou substituídas. Se suas rodas se tornarem falsas ou seus raios se soltarem devido ao uso normal, recomendamos que você tenha um mecânico para realizar operações de ajuste e controle de roda. Certifique-se de que os pneus e câmaras de ar estejam em boas condições de funcionamento e tenham a pressão de ar adequada. Sempre substitua os pneus e os tubos internos por furos, cortes ou danos antes de dirigir. Pneus incorretamente inflados podem diminuir o desempenho, aumentar o desgaste dos pneus e dos componentes e tornar a pilotagem insegura.

BATERIA CARREGADA, PROTEGIDA E DESCONECTADA

Certifique-se de que a bateria esteja devidamente carregada e funcionando corretamente. Antes de andar, certifique-se de que o carregador de bateria esteja desconectado da tomada e que a bateria esteja armazenada em um local seguro. A bateria deve estar travada com segurança no suporte da bateria do quadro antes de você andar. Se a bateria for removida, não opere o sistema elétrico. Certifique-se de empurrar com força suficiente ao instalar a bateria no quadro e ouvir o som "CLICK".

INFORMAÇÕES SOBRE RECARGA

- Você só deve usar o carregador dentro de casa, em uma área fresca, seca e ventilada, em uma superfície plana, estável e dura.
- Evite entrar em contato com o carregador com líquidos, sujeira ou objetos de metal. Não cubra o carregador enquanto ele estiver em uso.
- Coloque o carregador em um local seguro, longe das crianças.
- Uma bateria totalmente carregada pode ajudar a prolongar a vida útil da bateria e reduzir a chance de descarregar demais.
- A bateria não deve ser carregada com nenhum carregador que não seja o originalmente fornecido pela DUOS E-MOBI.
- Este carregador funciona em tomadas CA domésticas padrão de 110/240V 50/60 Hz e detecta e contabiliza automaticamente a tensão de entrada. Não deve ser aberto ou modificado de forma alguma.
- Os cabos não devem ser puxados ou puxados. Desconecte cuidadosamente os cabos CA e CC puxando os plugues de plástico diretamente, e não os próprios cabos.
- Espere-se que o carregador esfrie relativamente à medida que é carregado. Se o carregador ficar muito quente para segurar, se você sentir um odor estranho ou se notar qualquer outro indicador de superaquecimento, pare de usar o carregador e entre em contato com o Suporte Técnico.



Por favor, siga as instruções e informações de segurança neste manual cuidadosamente ao carregar sua Ebike da YEESTEP Bikes. A falha em seguir os procedimentos de carregamento adequados pode causar danos à sua Ebike, ao carregador ou à propriedade pessoal, ou até mesmo resultar em ferimentos graves ou morte.

REGRAS GERAIS DE FUNCIONAMENTO

AVISO: Antes de usar sua E-VOK, certifique-se de prestar atenção a todas as regras gerais de operação abaixo.

- Certifique-se de obedecer às mesmas leis rodoviárias que todos os outros veículos rodoviários em sua área.
- Para saber mais sobre as leis de trânsito/veículos em sua área, entre em contato com a autoridade de trânsito local.
- Ande de forma previsível, em linha reta e de acordo com o fluxo de tráfego. Nunca ande contra o trânsito.
- Use os sinais de mão corretos ao virar.
- Ande defensivamente; você pode ser difícil de ver para outros motoristas.
- Concentre-se na estrada à frente. Evite buracos, cascalho, estradas molhadas ou oleosas, folhas molhadas, meio-fios, trilhos de trem, lombadas, portões de drenagem, espinhos, vidros quebrados e outros obstáculos, perigos e riscos de perfuração plana.
- Atravesse trilhos de trem em ângulos de 90 graus ou caminhe com sua E-VOK.

- Espere o inesperado, como abrir as portas do carro ou sair das calçadas.
- Tenha cuidado nos cruzamentos e ao passar por outros veículos ou ciclistas.
- Conheça os recursos. Pratique e torne-se proficiente em mudar de marcha, aplicando os freios, usando o sistema de assistência ao pedal e usando o acelerador em uma configuração controlada antes de andar em condições mais arriscadas.
- Use roupas de equitação adequadas e calçados fechados. Se você estiver usando calças largas, use cliques de perna ou elásticos para evitar que eles fiquem presos nas engrenagens ou na corrente. Não use itens que possam restringir sua audição.
- Certifique-se de verificar suas regras e regulamentos locais antes de transportar a carga.
- Ao frear, use o freio traseiro primeiro, depois o freio dianteiro. Quando os freios não são aplicados corretamente, eles podem travar e fazer com que você perca o controle e/ou arnato.
- Mantenha uma distância confortável de outros objetos, passageiros e veículos. As distâncias de frenagem seguras são baseadas em fatores como superfície da estrada e condições de luz, entre outras variáveis.

NOTAS DE SEGURANÇA

Listadas abaixo estão as notas de segurança para ajudá-lo a operar sua E-VOK com segurança. Por favor, revise-os cuidadosamente. A falha em revisar essas anotações pode levar a ferimentos graves ou morte.

- Os usuários devem ler e entender este manual antes de andar em uma E-VOK. Também pode haver manuais para componentes que devem ser lidos antes da instalação ou usados usando esses componentes.
- Certifique-se de entender todas as instruções e avisos de segurança.
- Antes de começar a andar, certifique-se de que a E-VOK se encaixa corretamente em você. Uma bicicleta muito grande ou muito pequena pode fazer com que você perca o controle ou caia.
- Use um capacete aprovado sempre que andar de bicicleta elétrica e siga todas as instruções do fabricante do capacete sobre o ajuste e o cuidado do seu capacete. Não usar um capacete ao andar pode resultar em ferimentos graves ou morte.
- Verifique a configuração, o aperto e o torque da sua bicicleta para os valores de torque recomendados antes de usá-la e verifique regularmente a condição e o aperto dos componentes e hardware.
- Nas áreas em que você anda, é sua responsabilidade se familiarizar com as leis e requisitos da operação deste produto.
- Certifique-se de que os punhos do guidão estejam em boas condições e instalados corretamente. Apertos soltos ou danificados podem fazer com que você perca o controle e caia.

- Componentes e/ou causam ou levam a situações perigosas de pilotagem, nas quais você pode ser gravemente ferido ou morto.
- A falha em realizar e verificar a instalação adequada de um componente ou acessório, sua compatibilidade, sua operação ou sua manutenção pode resultar em ferimentos graves ou morte.
- Você pode anular sua garantia se não carregar, armazenar ou usar sua bateria corretamente.
- Toda vez que você andar, certifique-se de que os interruptores de corte do motor de freio estejam funcionando corretamente. O sistema de freio está equipado com um inibidor que corta a energia do motor elétrico sempre que os freios são pressionados. Verifique o funcionamento adequado dos interruptores de corte do motor de freio antes de dirigir.
- O sensor de assistência ao pedal e o acelerador neste produto devem ser usados com extrema cautela. Certifique-se de entender e estar preparado para que a assistência do pedal seja engatada assim que a pedalada estiver em andamento.
- O usuário deve entender como o acelerador e a assistência ao pedal funcionam antes de usar a E-VOK e deve viajar em uma velocidade apropriada para a área de uso, condições de pilotagem e nível de experiência do usuário. Sempre use o nível de assistência mais baixo até que você esteja confortável com a E-VOK e se sinta confiante em controlar a potência.
- Quaisquer alterações na sua E-VOK podem anular a garantia e criar uma experiência de pilotagem insegura.
- O fato de que as e-bikes são mais pesadas e mais rápidas do que as bicicletas comuns requer cautela e cuidado extras durante a condução.
- Ao dirigir em condições úmidas, você deve desacelerar e aumentar as distâncias de frenagem. Pés ou mãos podem escorregar em condições molhadas e levar a ferimentos graves ou morte

AVISOS GERAIS

Andar de bicicleta, como qualquer esporte, acarreta o risco de danos. Ao escolher andar de bicicleta elétrica, você assume esse risco, então precisa conhecer e praticar as regras de pilotagem segura e responsável, bem como como usar e manter a E-VOK corretamente. O uso e a manutenção adequados da sua E-VOK reduzem o risco de danos, ferimentos e morte.

Para andar com segurança, os pilotos devem ter a condição física, o tempo de reação e a capacidade metálica para gerenciar o tráfego, as condições da estrada e as situações repentinas, bem como respeitar as leis que regem o uso no local em que andam, não importa quantos anos tenham. Consulte seu médico antes de andar de bicicleta elétrica se você sofrer de uma deficiência ou deficiência, como deficiência visual, deficiência auditiva, deficiência física, comprometimento cognitivo ou transtorno convulsivo.

UMA NOTA PARA PAIS E GUARDIÕES

Você é responsável pelas atividades e segurança de seu filho como pai ou responsável. O uso da E-VOK não é indicado para menores de 18 anos.

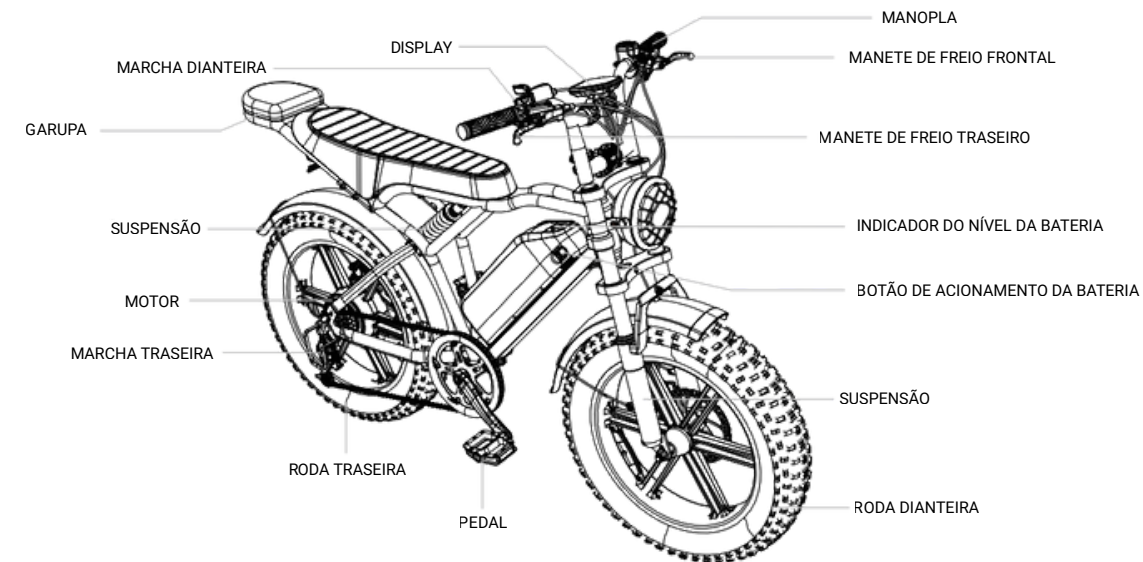
FICHA TÉCNICA E-VOK

1	Potência	1000w Pico - 750w Nominal
2	Velocidade Máxima	32km/h
3	Baterias	Lítio - Bateria Removível
4	Tempo de Carregamento Completo	De 6 à 8 horas
5	Tensão de Entrada do Carregador	110v~220v 60hrz automático (bivolt)
6	Tensão de Saída do Carregador	54,6v 2ah - 109,2w/h Consumo
7	Tensão e Amperagem	48v 15ah - Bateria Única
8	Autonomia	De 45 à 55km
9	Peso Máximo Suportado	120kg
10	Inclinação Máxima de Subida	15°
11	Freios	Dianteiro e Traseiro à Disco
12	Aros e Pneu	20" - Pneu de Tira Larga
13	Entre Eixos	930mm
14	Dimensões	1470*700*109mm

Autonomia medida com peso do motorista à 90kg, em velocidade 2 e em reta sem vento.

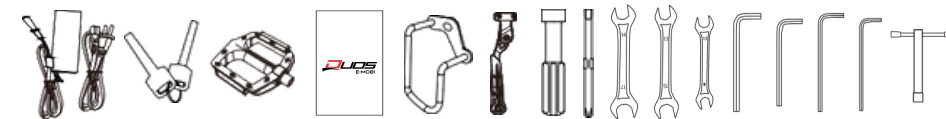
O veículo está em conformidade com a Resolução 996/2023 do Contran, com potência de até 1000W velocidade de até 32 km/h, e dimensões de 130 cm entre eixos e 70 cm de largura. É proibido alterar a velocidade do veículo.

INSTRUÇÕES DE MONTAGEM



ACOMPANHA NA CAIXA:

- 1* CARREGADOR
- 1* CABO DO CARREGADOR
- 1* CHAVE DE FENDA
- 4* CHAVE ALLEM 3/4/5/6
- 3* CHAVE INGLESA 8-10/ 13-15/ 14-17
- 1* MANUAL DO USUÁRIO
- 1* PAR DE PEDAIS
- 1* GARUPEIRA
- 1* PROTETOR DO CÂMBIO TRASEIRO
- 1* CHAVE DE SOQUETE EM T



Nota: As etapas a seguir destinam-se apenas a ajudá-lo a montar sua E-VOK; elas não se destinam a ser um guia completo ou abrangente para montagem, manutenção e reparo. Se você precisar de ajuda com a montagem, reparo e manutenção, entre em contato com um mecânico.

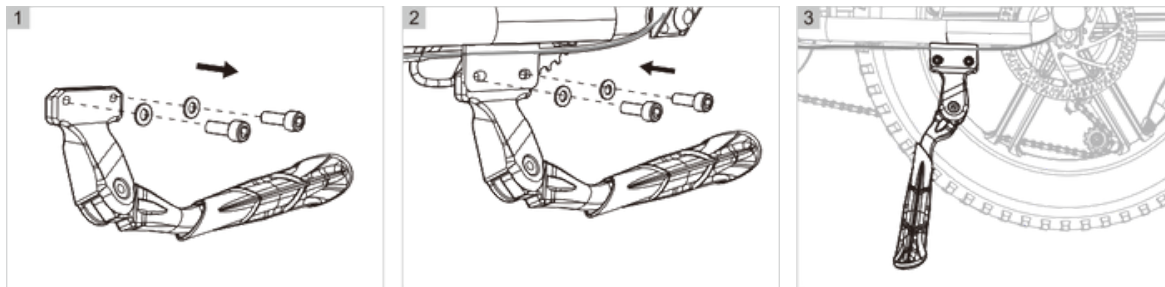
Passo 1. Desembale a E-VOK.

- Abra a caixa, tire a roda dianteira. Remova o veículo da caixa com a ajuda de outra pessoa.
- Remova o material de embalagem que proteja a estrutura e os componentes da E-VOK. Por favor, recicle materiais de embalagem, especialmente papelão e espuma sempre que possível.
- Retire o suporte, uma pequena caixa de carregador e a grande caixa de ferramentas.

Passo 2. Remova toda a espuma e a fita do pacote. (Seja gentil se você usar uma tesoura)

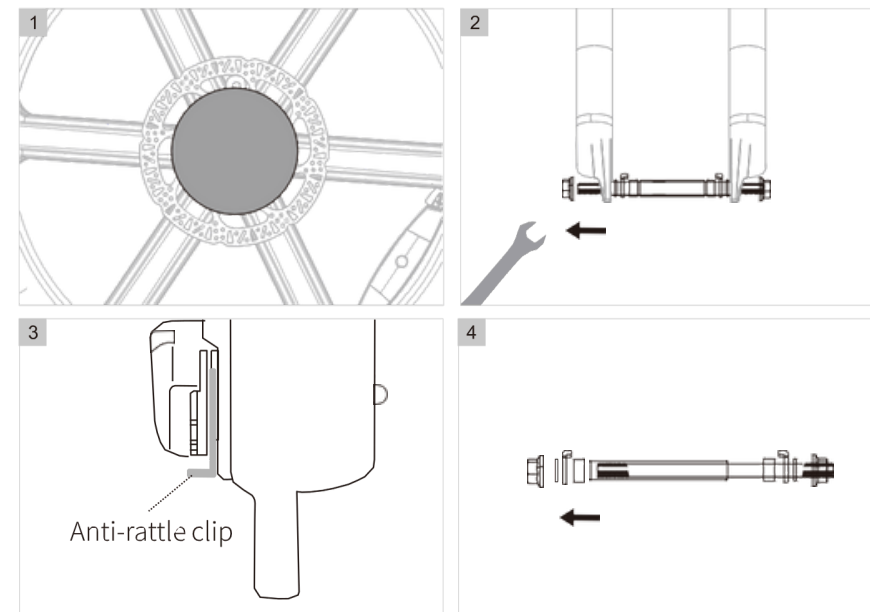
Passo 3. Instale o suporte

- Use uma chave hextox de 5 mm para remover os dois parafusos do suporte.
- Coloque o suporte na parte de trás da estrutura, alinhe-o com os orifícios dos parafusos na estrutura, pré-bloqueie os parafusos e aperte os parafusos com uma chave hexavada de 5 mm (Notas: Mantenha o cabo do motor acima da parte do suporte presa ao quadro.)
- Abaixar o suporte para estabilizar a E-VOK.

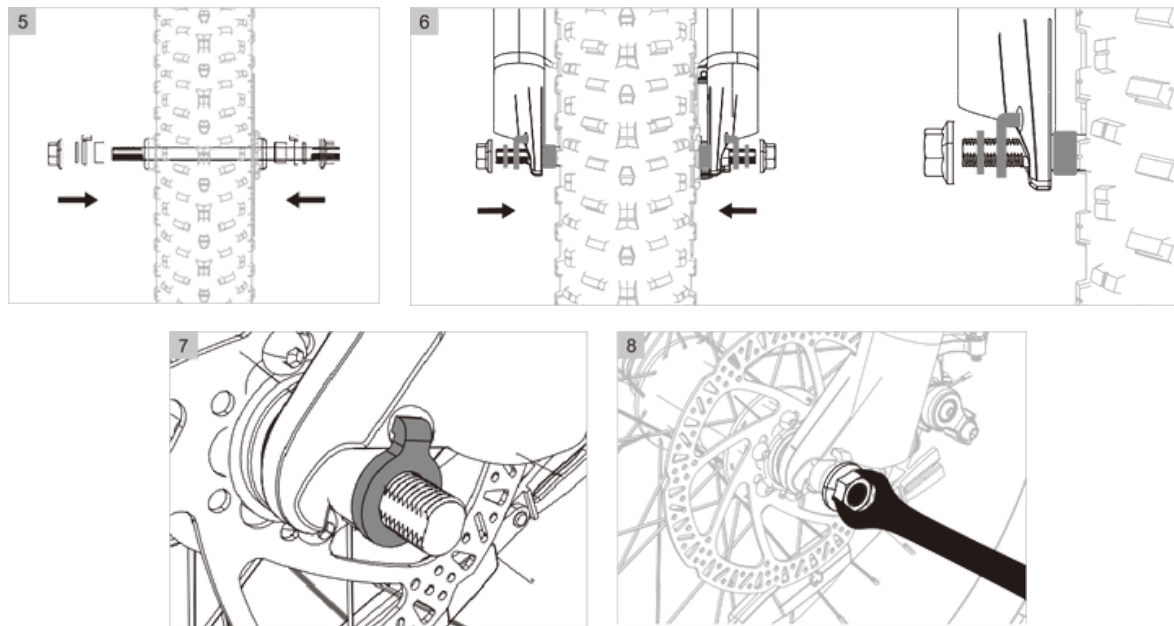


Passo 4. Instale a roda dianteira.

- Remova o protetor de plástico do cubo da roda dianteira.
- Use uma chave inglesa de 15 mm para soltar os parafusos em ambos os lados e remover o protetor do garfo frontal. Nota: Os acessórios no protetor de garfo dianteiro precisam ser usados para instalar a roda dianteira!
- Remova o clipe anti-chocalho da pinça de freio. (Observação: É um material de embalagem. Você pode simplesmente jogar fora este acessório!)
- Use a barra de proteção do garfo removida para instalar o cubo dianteiro pegando a porca, o gancho de segurança, o espaçador e a bucha curta de ambos os lados. Nota: Remova a manga longa (O invólucro longo é material de embalagem e você pode jogá-lo fora.) e passe-o pelo cubo frontal.

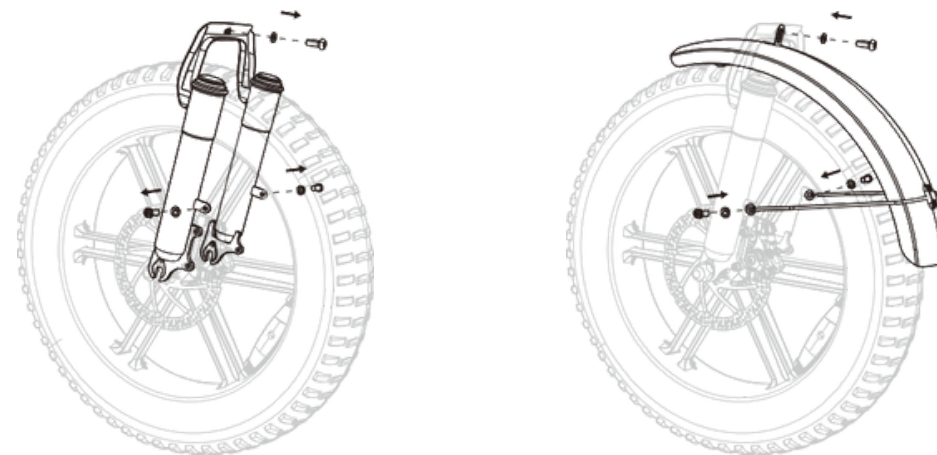


- Insira o protetor do garfo dianteiro no cubo da roda dianteira e, em seguida, coloque a manga curta, o gancho de segurança e o espaçador por sua vez. Aperte o parafuso.
- Instale a roda dianteira no garfo dianteiro (Observação: certifique-se de que o garfo esteja alinhado corretamente na sequência e que a arruela da manga precise estar dentro do garfo).
- Prenda o gancho de segurança no garfo dianteiro.
- Use uma chave de 15 mm para apertar os parafusos em ambos os lados.



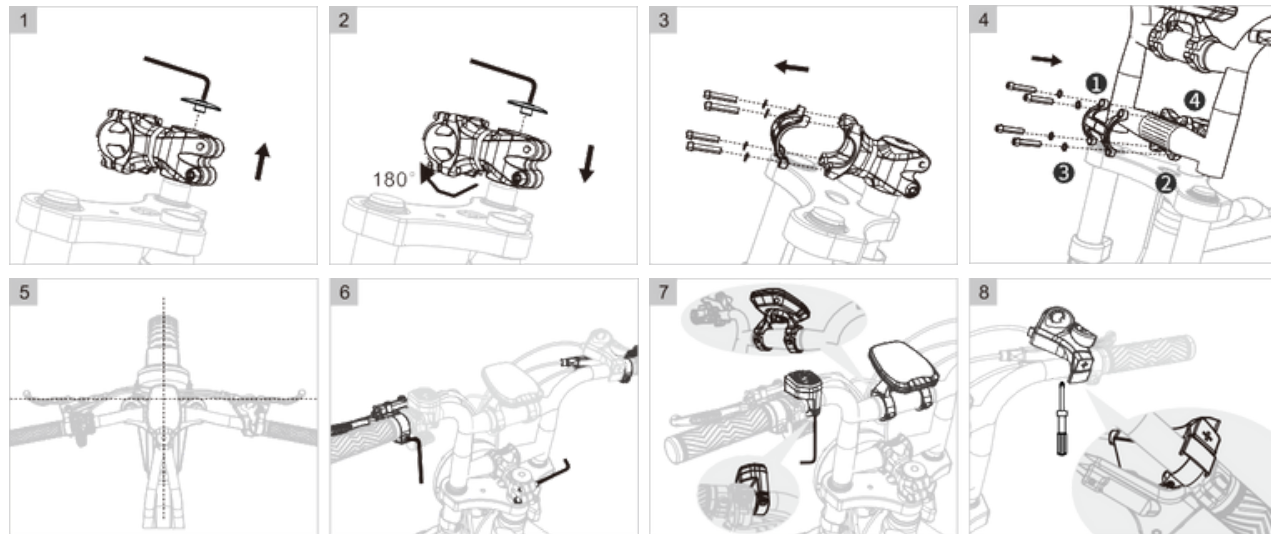
Passo 5: Instale o para-lama dianteiro.

- Use a chave hexavada de 4 mm para desparafusar os três parafusos no garfo frontal.
- Coloque o para-lama por trás do volante, aperte os parafusos superiores com uma chave hexavada de 4 mm e, em seguida, trave os parafusos em ambos os lados do suporte.



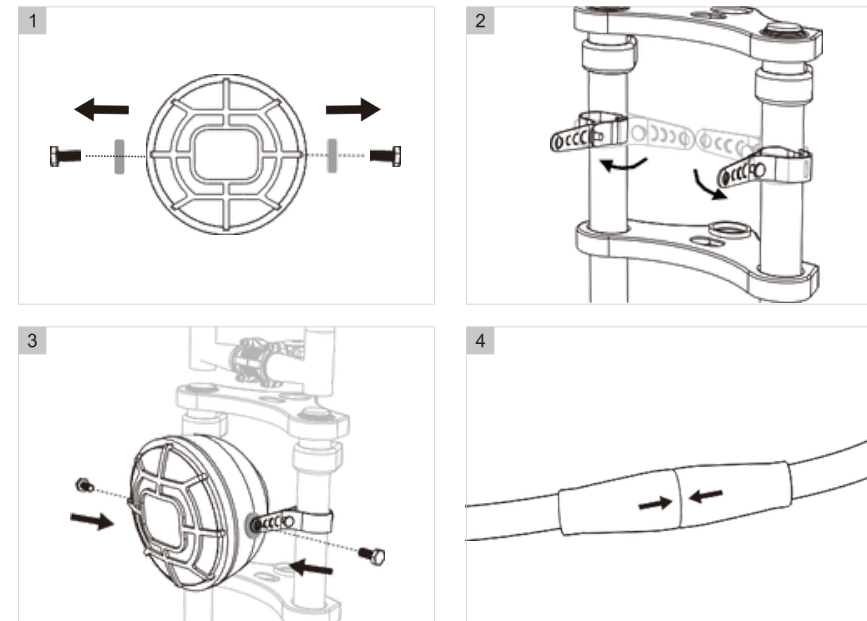
Passo 6. Instale o guidão.

- Remova o parafuso superior de alumínio com uma chave allen de 5 mm, afrouxe o parafuso do riser e remova o riser.
- Vire o riser 180° e trave o parafuso superior de alumínio; pré-trave os parafusos do riser sem travá-los primeiro.
- Use uma chave Allen de 4 mm, tire os parafusos do riser.
- Coloque no guidão, bloco de pressão, o serrilhado no guidão deve ser colocado no centro, parafusos de travamento diagonal.
- Depois que o guidão for instalado, ajuste o ângulo do guidão, fixe a roda dianteira e gire o guidão para que o guidão seja perpendicular à frente
- Trave os parafusos do riser com uma chave allen de 5 mm; depois de ajustar o ângulo dos freios, trave os parafusos nos freios esquerdo e direito com uma chave allen de 5 mm.
- Depois de ajustar o ângulo dos botões e medidores, use uma chave Allen de 3 mm para travar os parafusos nos botões e medidores.
- Para ajustar o ângulo do câmbio, use uma chave de fenda Phillips para travar os parafusos no câmbio.



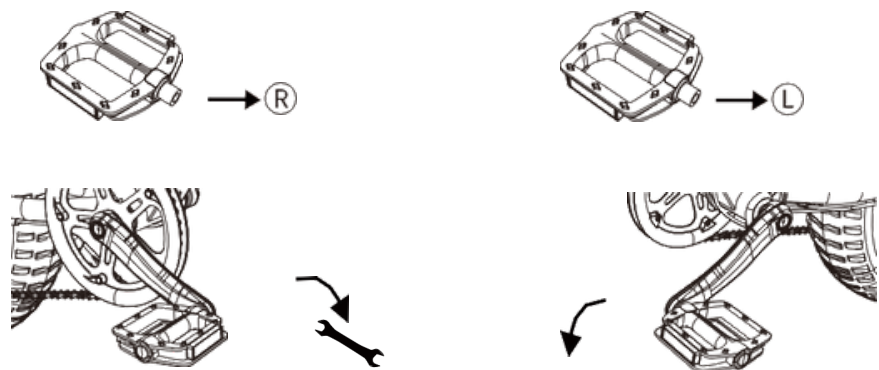
Passo 7: Instale a luz frontal.

- Use uma chave de 14 mm para remover os parafusos e as almofadas de espuma de ambos os lados da luz frontal.
- Abra os dois suportes na luz frontal.
- Coloque a luz frontal com as almofadas de espuma entre os suportes e a luz e aperte os parafusos.
- Conecte o conector da luz frontal: alinhe o conector vermelho na luz frontal com o conector vermelho na tela marcado com uma seta e empurre-o firmemente.



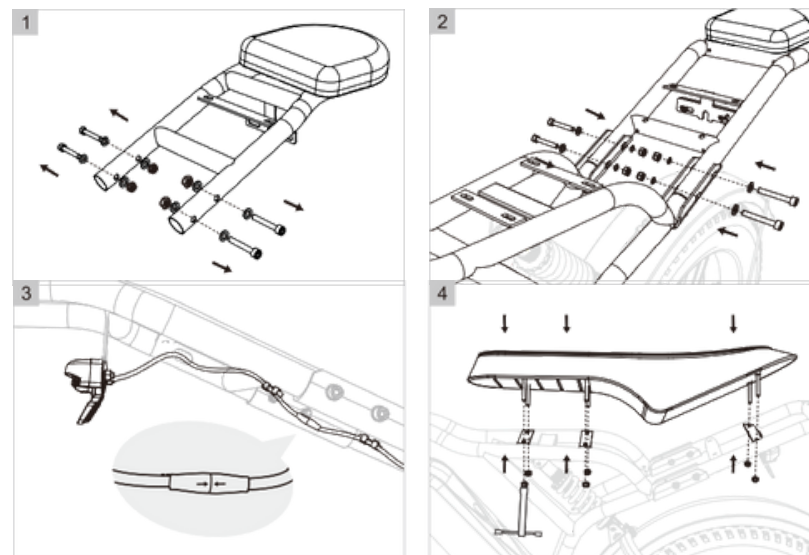
Passo 8: Instale os pedais.

- Nota: O "R" na parte interna do eixo do pedal é para o pedal direito, enquanto o "L" é para o pedal esquerdo.
- O pedal com a letra "R" é montado no lado direito e travado no sentido horário com uma chave de 15 mm.
- O pedal marcado com "L" é montado no lado esquerdo e travado no sentido anti-horário com uma chave de 15 mm.



Passo 9: Instale a almofada do banco traseiro

- Remova os parafusos do suporte do selim traseiro.
- Coloque o rack traseiro na ranhura da estrutura, passe pelos parafusos (Nota: coloque um espaçador de cada lado), depois use uma chave hexavada de 5 mm e uma chave inglesa de 10 mm para apertar os parafusos.
- Conecte o conector da luz traseira: alinhe o conector azul na luz traseira com o conector azul na moldura.
- Remova a porca da sela, coloque a sela na estrutura, alinhe as abas de montagem e aperte os parafusos com uma ferramenta de soquete.



Etapa 10: Demonstração do uso da porta de carregamento.

- Abra o plugue à prova de poeira, insira a cabeça CC do adaptador na porta de carregamento.
- Após o uso, retire o adaptador e coloque de volta o plugue à prova de poeira.

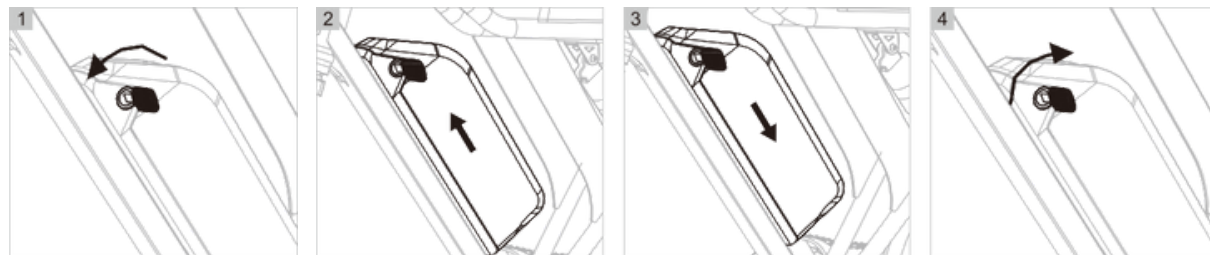


Passo 11: Demonstração do uso do bloqueio da bateria.

1-2: Dire a chave no sentido anti-horário; empurre a bateria para cima para removê-lo

Instale a bateria:

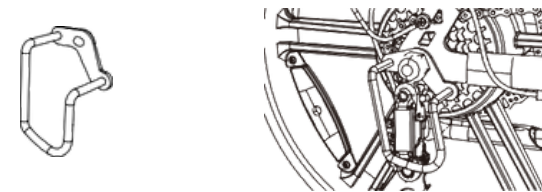
3-4: Alinhe a bateria com a base; torne a chave no sentido horário e, em seguida, remova a chave para travá-la no lugar.



Passo 12: Instale a proteção do desviador.

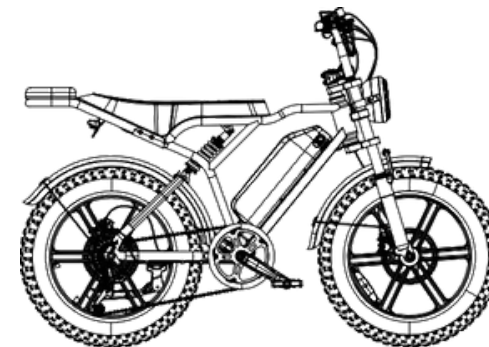
- Nós recomendamos completamente ir a uma mecânica especializada para instalar a proteção do desviador para você.

AVISO: Qualquer pequeno erro pode causar sérios danos ao seu motor. Um motor mal fixado pode causar perda de controle e acidentes.



Passo 13: Encha os pneus.

- Certifique-se de que os pneus e as contas dos pneus estejam igualmente assentados nos aros. Defina a pressão dos pneus para MAX 20 PSI.



MANUTENÇÃO DE FREIOS

- Os freios a disco são facilmente afetados pelo óleo, por favor, não use nenhum lubrificante em ou perto dos discos de freio a disco, pastilhas e pinças.
- A execução do disco e das pastilhas requer de 20 a 40 tempos de frenagem. Depois que a corrida estiver completa, a força de frenagem será significativamente aumentada.
- Quando a espessura das almofadas for inferior a 3 mm ou desgastada até a borda da ranhura de aviso da pinça, substitua-a imediatamente.
- Quando as almofadas forem recém-instaladas, a boca da pinça deve ser limpa.

Notas: Se você quiser trocar suas pastilhas de freio ou adicionar fluido de freio, vá a uma mecânica próxima e peça ajuda.

RECARGA DAS BATERIAS

- Certifique-se de que a bateria esteja desligada.
- Remova a tampa de borracha da porta de carregamento.
- Conecte o carregador à porta de carregamento da bateria, ANTES DE CONECTAR O CARREGADOR À TOMADA. Se a bateria estiver ligada ou desligada da E-VOK, coloque o carregador em uma superfície plana e estável e conecte o plugue de saída DC do carregador à porta de carregamento na lateral da bateria.
- Conecte o carregador a uma tomada elétrica. Conecte o plugue de entrada do carregador à tomada. Durante o carregamento, a luz de status de carga do LED no carregador acenderá em vermelho sólido, indicando que o carregamento começou.
- Desconecte o carregador da tomada e, em seguida, a porta de carregamento. Quando o carregador estiver totalmente carregado, indicado por uma luz indicadora de carregamento ficando verde, desconecte o carregador da tomada de parede primeiro e, em seguida, remova o plugue de saída do carregador da porta de carregamento da bateria.
- Carregue sua bateria em temperaturas entre 0 °C - 30 °C e certifique-se de que a bateria e o carregador não estejam danificados antes de carregar. Entre em contato com o Suporte Técnico para obter assistência se notar algo incomum durante o carregamento.

INFORMAÇÕES SOBRE O CARREGAMENTO DA BATERIA

- Antes de cada carga, verifique se há danos no carregador, nos cabos do carregador e na bateria.
- A bateria pode ser carregada plugada ou desconectada. Vire a chave para a posição desbloqueada e remova a bateria.
- Você deve recarregar a bateria após cada uso para que ela esteja pronta para o próximo passeio. Não há efeito de memória, portanto, carregar a bateria após viagens curtas não a danificará.
- Carregar a bateria normalmente leva de 6 à 8 horas.
- Depois que a luz verde indicar uma carga completa, remova o carregador da bateria dentro de uma hora. Ele foi projetado para parar automaticamente de carregar a bateria depois que ela estiver totalmente carregada, mas o desgaste desnecessário dos componentes de carregamento pode ocorrer se o carregador for deixado conectado à bateria e a uma fonte de energia por mais de 12 horas.
- Você nunca deve carregar uma bateria por mais de 12 horas de cada vez.
- NÃO deixe uma bateria de carregamento sem supervisão.
- Para ligar a E-VOK: Segure o botão circulado por cerca de 2 segundos ao lado da tela para ligar.
- Para desligar a E-VOK: Segure o botão circulado por cerca de 2 segundos ao lado da tela para desligar.

RECARGA DAS BATERIAS

- Vire a chave para a posição desbloqueada.
- Atire o botão acima da bateria no sentido anti-horário para remover a bateria da bandeja.
- NÃO toque ou danifique os contatos do terminal "+" e "-" na parte superior da bateria e mantenha-os livres de detritos.

ARMAZENAMENTO DE LONGO PRAZO DAS BATERIAS

Siga as instruções abaixo para manter a saúde e a longevidade da sua bateria ao armazenar seu veículo DUOS por mais de duas semanas.

- Mantenha a bateria com carga cheia.
- Não deixe a bateria presa ao quadro. Remova-o da E-VOK durante o armazenamento a longo prazo.
- Armazene a bateria em um local seco e com controle climático interno. A cada duas semanas verifique a carga da bateria.
- Por favor, siga as instruções acima para armazenar sua bateria. A falha em seguir os procedimentos adequados de armazenamento da bateria pode resultar em uma bateria que não funciona. Uma substituição não será coberta pela garantia.
- Interrompa o uso e o carregamento se a bateria estiver danificada, não funcional, com desempenho anormal, ou tiver caído ou se envolvido em um acidente, com ou sem sinais óbvios de danos.
- NÃO cubra o carregador enquanto ele estiver carregando. O carregador esfria ao ar e precisa estar em uma superfície dura e plana em um espaço aberto.
- Use o carregador com a luz indicadora voltada para cima. NÃO o use quando o carregador estiver invertido, o que pode inibir o resfriamento e reduzir a vida útil do carregador.

INDICADORES DO PAINEL



SISTEMA ELÉTRICO

Ao ligar estará no PAS 0, você pode alterná-la entre o PAS1 para o PAS5 pressionando o "+" ou "-". A assistência ao acelerador e ao pedal só funcionará quando a ebike estiver no PAS1 ~PAS5.

- 1, modo somente do acelerador: você pode andar com assistência elétrica pura;
- 2, modo de assistência ao pedal, você pode facilmente pedalar a bicicleta e obter a assistência de energia do motor, use a tela e o botão para ajustar o nível de assistência de 0 a 5 para atender às suas necessidades;
- 3, modo bicicleta normal, Defina o nível de assistência para 0 e pedale como uma bicicleta normal;
- 4, modo de caminhada, Pressione e segure o botão de menos por três segundos para entrar no "modo de caminhada", a E-VOK viajará a 4 a 6km/h sem empurrar pelo poder do homem, facilitando o movimento em terrenos desafiadores (por exemplo, trilhas estreitas e colinas muito íngremes).

BATERIA E CARREGAMENTO

Para melhores resultados, carregue a bateria da E-VOK dentro de casa em um ambiente moderadamente quente. Conecte o carregador à porta de carregamento e conecte o carregador a uma tomada de parede para carregar a bateria. Durante o carregamento, a luz indicadora de LED ficará vermelha sólida. Quando o carregamento estiver concluído, a luz indicadora de LED ficará verde.

ESTACIONAMENTO, ARMAZENAMENTO E TRANSPORTE

- Ao empurrar a E-VOK manualmente, desligue a energia para evitar a aceleração acidental.
- Certifique-se de que a bateria esteja presa ao quadro na posição desligada ou use a chave para remover a bateria e armazená-la em um local com temperatura controlada por segurança.
- Recomenda-se que você tranque sua E-VOK para garantir que ela esteja segura e reduza a probabilidade de roubo.
- Empate suas ebikes em um veículo compatível com a largura de seus pneus. Alguns racks podem não acomodar todas as larguras de fio.
- Ao carregar sua Ebike em um rack de veículo para transporte, desbloqueie e remova a bateria. Isso reduzirá o peso da Ebike, facilitará o levantamento e o carregamento e permitirá que você transporte a bateria na cabine do veículo.
- Não transporte bicicletas YEESTEP em um rack de veículo durante a chuva, pois isso pode causar danos causados pela água nos componentes elétricos.

INTRUÇÃO DE MANUTENÇÃO E SERVIÇO DO USUÁRIO

SISTEMA ELÉTRICO

A DUOS E-MOBI recomenda que, se você não tiver as habilidades, experiência ou ferramentas para realizar manutenção e ajustes em sua E-VOK, você tenha um mecânico de bicicletas elétricas para realizar essas tarefas.

LISTA DE VERIFICAÇÃO DE SEGURANÇA PRÉ-CONSEIO

Aviso: Antes de cada passeio, e depois de cada 40-72 km, aconselhamos seguir a lista de verificação de segurança pré-passeio.

	CUIDADOS BÁSICOS
FREIOS	<p>Certifique-se de que os freios dianteiro e traseiro funcionem corretamente. Inspeção o desgaste das pastilhas de freio e certifique-se de que não estejam desgastadas. Posicione as pastilhas de freio corretamente em relação aos aros. Certifique-se de que os cabos de freio estejam lubrificados, ajustados corretamente e não mostrem desgaste óbvio. Certifique-se de que as alavancas de freio estejam lubrificadas e firmemente presas ao guidão. Teste se as alavancas de freio estão firmes e se as funções de corte do motor de freio e a luz de freio estão funcionando corretamente.</p>
RODAS E PNEUS	<p>Certifique-se de que os pneus estejam em boas condições, sem protuberâncias ou desgaste excessivo e não estejam danificados de nenhuma outra forma. Verifique se os aros são verdadeiros e não têm oscilações óbvias, amassados ou torções. Certifique-se de que todos os raios das rodas estejam apertados e não quebrados. Verifique as porcas do eixo e a liberação rápida da roda dianteira para garantir que estejam apertadas. Certifique-se de que a alavanca de travamento no espeto de liberação rápida esteja devidamente tensionada, fechada e presa</p>
DIREÇÃO	<p>Certifique-se de que o guidão e a haste estejam devidamente ajustados, apertados e autorizados a dirigir. Teste a segurança do parafuso da braçadeira da haste torcendo o guidão. Certifique-se de que o guidão esteja configurado corretamente em relação ao garfo e à direção do curso.</p>
CORRENTE	<p>Certifique-se de que a corrente esteja limpa, lubrificada e funcionando sem problemas. Cuidados extras são necessários em condições úmidas, salgadas/de outra forma corrosivas ou empoeiradas.</p>
ROLAMENTOS	<p>Certifique-se de que todos os rolamentos estejam lubrificados, corram livremente e não mostrem movimento excessivo, moagem ou chocalho.</p>
MANIVELAS E PEDAIS	<p>Certifique-se de que os pedais estejam firmemente presos às manivelas. Certifique-se de que as manivelas estejam firmemente apertadas e não estejam dobradas.</p>
CÂMBIO E CABO DE FREIO	<p>Verifique se o desviador está ajustado e funcionando corretamente. Certifique-se de que as alavancas de câmbio e freio estejam presas ao guidão com segurança. Certifique-se de que todos os cabos do câmbio estejam lubrificados corretamente.</p>
QUADRO, GARFO E ASSENTO	<p>Se a estrutura ou o garfo estiverem dobrados ou quebrados, eles estão protegidos e não estão danados. Verifique se o assento está ajustado corretamente e se a alavanca de liberação rápida do espigão do assento está firmemente apertada.</p>

MOTOR E ACELERADOR	<p>Certifique-se de que o motor do cubo esteja girando suavemente e que os rolamentos do motor estejam em boas condições. Certifique-se de que todos os cabos de alimentação que vão até o motor do hub estejam firmemente conectados e não estejam danados. Certifique-se de que os parafusos do eixo do motor do cubo estejam seguros e que o braço de torque, o parafuso do braço de torque e as arruelas de torque estejam no lugar.</p>
BATERIA	<p>Sempre após o uso, recarregue a bateria da sua E-VOK Certifique-se de que a bateria esteja carregada antes de usar. Certifique-se de que não haja danos à bateria. instale a bateria ao quadro e certifique-se de que ela esteja protegida. Caso não seja usada com frequência, dê recarga completa pelo menos uma vez por semana.</p>
CABOS	<p>Certifique-se de que os conectores estejam totalmente assentados e livres de detritos ou umidade. Verifique se há sinais óbvios de danos nos cabos e na caixa de cabos. Certifique-se de que os faróis, lanternas traseiras e luzes de freio estejam funcionando, ajustados adequadamente e não obstruídos.</p>
ACESSÓRIOS	<p>Certifique-se de que todos os refletores estejam devidamente ajustados e não obscurecidos Certifique-se de que todos os outros acessórios na Ebike estejam protegidos e funcionais. Inspeção o capacete e outros equipamentos de segurança em caso de sinais de danos. Certifique-se de que o piloto esteja usando um capacete e outros equipamentos de segurança necessários. Certifique-se de que o hardware de montagem esteja devidamente protegido se equipado com um rack frontal, rack traseiro, cesto, etc.</p>



Dentro das primeiras 80-160km de uso, seus cabos, raios e corrente podem se alongar e a conexão aparafusada poderá se soltar. Sempre realize revisões periódicas a fim de evitar acidentes. As inspeções e ajustes regulares da sua E-VOK são particularmente importantes para garantir que ela permaneça segura e divertida de pilotar.

INFORMAÇÕES SOBRE O PNEU

A DUOS E-VOK usa pneus de borracha de 20"x 4" com tubos internos. Os pneus são projetados para durabilidade e segurança para atividades regulares de ciclismo. A inflação e a condição dos pneus devem ser verificadas antes de cada uso. A inflação adequada, o cuidado e a substituição oportuna ajudarão a manter as características operacionais da sua Ebike e evitarão condições inseguras.

É extremamente importante que a pressão adequada do ar seja sempre mantida nos pneus pneumáticos. Nunca encha ou encha demais os pneus. A baixa pressão pode resultar em perda de controle, enquanto pneus inflados podem explodir. A falha em manter sempre a classificação de pressão do ar indicada nos pneus pneumáticos pode resultar em falha de pneus e/ou rodas.

Use um medidor de pressão para inflar seus pneus a partir de uma fonte de ar regulada. Fontes de ar não regulamentadas podem encher demais seus pneus, resultando em um pneu estourado. Mesmo pneus equipados com revestimentos de pneus preventivos embutidos, podem e ficam furados por furos, beliscões, impactos e outras causas. Em caso de desgaste do pneu ou pneu furado, você deve substituir os pneus e/ou tubos antes de operar sua E-VOK ou corre o risco de ferimentos aos pilotos e/ou danos ao seu veículo.

Certifique-se de que toda a pressão do ar tenha sido removida do tubo interno antes de remover o pneu do aro ao trocar um pneu ou tubo. A falha em remover toda a pressão do ar do tubo interno pode resultar em ferimentos graves.

DESVIADOR

Bem ao lado do freio traseiro, no lado direito do guidão, está o nosso desviador dianteiro com marchas 7-1. Você pode mudar sua experiência de pilotagem pressionando o desviador para fazer

POSSÍVEIS FALHAS

	SINTOMAS	POSSÍVEIS CAUSAS	SOLUÇÕES
1	A E-VOK NÃO FUNCIONA	Energia insuficiente da bateria A bateria não está totalmente assentada na bandeja Sequência de ligar imprópria Os freios são aplicados Energia insuficiente da bateria Conexões defeituosas	Carregue a bateria Limpar e reparar conectores Instale a bateria corretamente Ligue a E-VOK com a sequência adequada Freios desengatar
2	ACELERAÇÃO IRREGULAR E/OU TOPO REDUZIDO VELOCIDADE	Acelerador solto ou danificado Anel magnético desalinhado ou danificado	Carregue ou substitua a bateria Substitua o acelerador Alinhar ou substituir o anel magnético
3	O MOTOR NÃO RESPONDE QUANDO A E-VOK ESTÁ LIGADA	Acelerador solto ou danificado Fio de plugue do motor solto ou danificado Motor danificado	Reparar e ou reconectar Apertar ou substituir Proteja ou substituir Reparar ou substituir
4	AUTONOMIA REDUZIDA	Bateria fraca ou defeituosa Dirigindo com muitas colinas, vento contrário, frenagem e/ou carga excessiva Bateria descarregada por um longo período de tempo sem cargas regulares, envelhecida, danificada. Freios esfregando	Ajuste a pressão dos pneus Verifique as conexões ou carregue a bateria Ajude com pedais ou ajuste a rota Entre em contato com o Suporte ao Produto se o declínio do intervalo persistir. Ajuste os freios
5	A BATERIA NÃO CARREGA	Carregador não está bem conectado Carregador danificado Bateria danificada Fiação danificada	Ajuste as conexões Substituir Substituir Reparar ou substituir
6	RODA OU MOTOR RANGE	Raios ou aro da roda soltos ou danificados Fiação do motor solta ou danificada	Apertar, reparar ou substituir Reconecte ou substitua o motor.

DETECÇÃO DE ERROS

Um sistema de detecção de erros está integrado à tela e ao módulo DUOS. Um código de erro aparecerá se o sistema de controle eletrônico falhar. Esses códigos de erro são os mais comuns e podem ajudar na solução de problemas. Recomenda-se que você pare de operar sua E-KOA imediatamente quando ela exibir um código de erro e entre em contato com a DUOS E-MOBI.

CÓDIGO DE ERROS	DEFINIÇÃO DOS ERROS
E0	ERRO NO ACELERADOR
E1	ERRO NO SENSOR DE TORQUE
E2	ERRO NO MÓDULO
E3	POUCA VOLTAGEM
E4	MÓDULO SUPER AQUECIDO
E5	ERRO NO SENSOR HALL
E6	MOTOR PARADO
E7	PROTEÇÃO DO MÓDULO FORA DE CORRENTE
E8	PROTEÇÃO DO MOTOR SUPER AQUECIDO
E9	PROTEÇÃO DA BATERIA FORA DE CORRENTE

GARANTIA

Caso deva acionar a garantia, o usuário deve entrar em contato diretamente com a loja no qual comprou o seu veículo. As lojas autorizadas a revender os produtos DUOS, são intermédio do cliente final com a distribuidora.

As garantias de partes elétricas e baterias de chumbo contam com o prazo legal de 3 meses somados aos 3 meses estendidos pela fábrica, os demais prazos contam com o prazo mínimo exigido. Já as baterias de lítio são acrescentadas de 9 meses cedidos pela DUOS, totalizando 12 meses

Não é permitido realizar modificações sem a autorização da equipe técnica. Modificações elétricas podem danificar todo o sistema e não serão cobertas por garantia.

A garantia é exclusiva ao primeiro proprietário indicado na nota fiscal.

PRAZO DE GARANTIA CONTRA DEFEITOS DE FABRICAÇÃO

Partes Mecânicas	3 Meses de Garantia
Partes Elétricas	6 Meses de Garantia
Bateria - Chumbo	6 Meses de Garantia
Bateria - Lítio	12 Meses de Garantia
Quadro/ Chassi	12 Meses de Garantia

DADOS DO PROPRIETÁRIO

Nome completo: _____

CPF: _____

Número de Nota Fiscal: _____

Número do Quadro: _____ Número do motor: _____

DADOS DE MANUTENÇÃO PERIÓDICA

Afim de promover o hábito da realização da manutenção periódica, disponibilizamos um quadro de controle das três primeiras revisões. A frequência das revisões é informada pela loja/ mecânico.

Data: _____

Data: _____

Data: _____

Ass/ Carimbo da loja/ Mecânica

Ass/ Carimbo da loja/ Mecânica

Ass/ Carimbo da loja/ Mecânica